

Groupe Ornithologique de Baulmes et Environs

Contacts : P.-A. Ravussin, CH-1446 Baulmes, Tél/Fax : +41 (0)24 459 11 45, e-mail ravussinpa@bluewin.ch

Résumé de la nidification du Gobemouche noir à Baulmes en 1999

Le travail de recensement et de contrôle de la population de Gobemouche noir dans la région de Baulmes s'est poursuivi en 1999. L'évolution de la population nicheuse, suivie depuis 1978 est résumée dans la figure 1 ci-dessous :

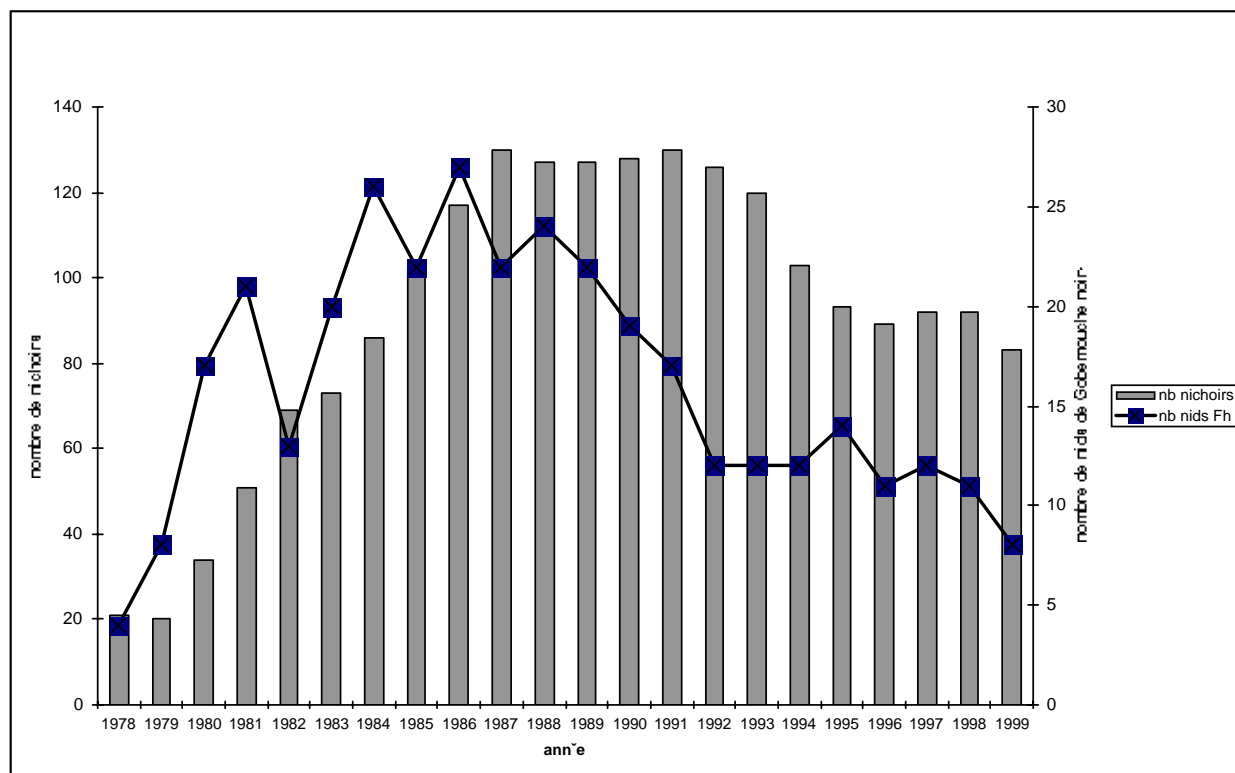


Fig. 1 : Evolution du nombre de nichoirs contrôlés et du nombre de nids de Gobemouche noir dans la région de Baulmes-Vuiteboeuf entre 1978 et 1999.

Comme on peut le constater à l'observation de ce graphique, la population de Gobemouches noirs nicheurs diminue plus ou moins régulièrement depuis le maximum de 27 couples atteint en 1986. La légère diminution du nombre de nichoirs depuis 1991 ne peut en être la cause. En effet, la population de Gobemouches noirs comptait 26 couples nicheurs en 1984 alors qu'il y avait à l'époque le même nombre de nichoirs qu'aujourd'hui. En 1999 la population a atteint un effectif de 8 couples qui rend sa survie aléatoire. La diminution de 1998 à 99 n'est toutefois peut-être pas aussi dramatique que le montre le graphique car, à Vuiteboeuf, les contrôles n'ont malheureusement pas pu être réalisés, de sorte qu'une inconnue subsiste quant à l'évolution réelle globale de la population. Ces dernières années, une à deux nichées étaient régulièrement élevées dans le réseau de nichoirs mis en place par B. Abetel et A. Menthonnex dans ce village. Mais, dans tous les cas de figure, la dynamique de la population est négative depuis près de 15 ans alors qu'elle était positive avant. Plusieurs hypothèses peuvent être formulées :

- La population, établie en marge de l'aire de répartition de l'espèce, dépend étroitement de l'apport d'individus extérieurs pour son maintien. C'est ce que confirment les contrôles d'adultes réalisés lors de la saison de reproduction.
- Il y a une dispersion des nicheurs dans les milieux naturels environnants, à partir de la population pionnière liée aux nichoirs. Les recensements réalisés dans le cadre de l'Atlas des oiseaux nicheurs de Suisse ont en effet révélé la présence nouvelle et insoupçonnée jusque là de nicheurs dans les bois des côtes de Vuiteboeuf et à l'Abergement.
- La population nicheuse globale de Gobemouche noir est en régression dans la région.

A l'heure actuelle, ces trois hypothèses peuvent être retenues et elles interviennent peut-être chacune pour une part dans le déclin apparent de la population liée aux nichoirs de Baulmes.

Les résultats détaillés de la nidification en 1999 sont donnés dans le tableau ci-dessous :

Nid	Dates			Nombres				baguage			succ	rem.
	P10	écl.	env	GP	écl	bag	env	f.	m.	juv.		
MB16		2.6		6	6	6	6	615507	918009	918023-28	o	
MB33				7	7	7	7	646399	646131	646192-98	o	
MB34		8.6		5	5	4	4	646180	646012	918029-32	o	
MB44				6	6	0	0	646114	918010		n	loir
MB57				5	5	5	5	646179	646395	918002-06	o	
MB67		5.6		5	5	5	5	646132	918001	918033-36	o	
MB69		5.6		6	6	6	6	646126	918001	918017-22	o	
MB85	14.5	1.6?		6	6	6	6	646130	646190	918011-16	o	
Nombre	8	5	0	8	8	8	8	8	8	7	8	1
nombre utile	1	5	0	8	8	8	8					
Total				46	46	39	39			39		
Total utile				46	46	39	39					
moyenne/nid réussi							5.57					

Moyenne/nid tenté		5.75	5.75	4.88	4.88			
-------------------	--	------	------	------	------	--	--	--

Tab. 1 : Résultats de la nidification du Gobemouche noir à Baulmes en 1999. P1O = date de ponte du premier œuf, écl. = éclosion, env. = envol, f. = femelle, m. = mâle, juv. = juvéniles, succ. = succès, rem. = remarque, o = oui, n. = non

Pour préciser les diverses hypothèses formulées, il serait souhaitable de contrôler de manière détaillée les nichoirs de Vuiteboeuf ces prochaines saisons, ainsi que de réaliser des repérages de chanteurs et de nicheurs dans les environs, ce que le soussigné ne peut assumer actuellement car le maintien du réseau de nichoirs de Baulmes, réalisé essentiellement en hiver et les contrôles des nichées en période de nidification absorbent tout son temps.

16 janvier 2000, P.-A. Ravussin